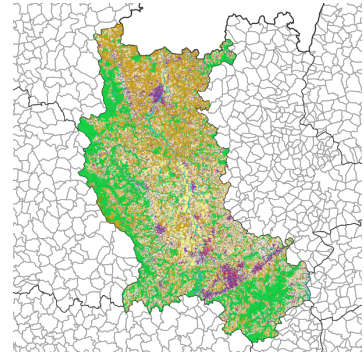




Base de données Occupation du Sol à l'échelle COMMunale (OSCOM) - Département de la Loire



[Métadonnées](#) | [Métadonnées \(XML\)](#)
| [Télécharger](#) | [Télécharger](#) | [URL du service de visualisation \(WMS\) \(\)](#) |

Titre	Base de données Occupation du Sol à l'échelle COMMunale (OSCOM) - Département de la Loire
Date	2017-11-11T00:14:04
Type de date	Révision
Date	2016-05-25T12:00:00
Type de date	Publication
Date	2016-05-25T12:00:00
Type de date	Création
Résumé	Base de données Occupation du Sol à l'échelle COMMunale (OSCOM) - Département de la Loire

Code	http://www.datara.gouv.fr/geonetwork/srv/ab6558b0-ba8a-4279-9c14-b262a101da29
Langue	fre
Jeu de caractère	Utf8
Type de ressource	Série de données

Ressource en ligne

Adresse Internet	http://carto.datara.gouv.fr/cgi-bin/mapserv?
Protocole	OGC:WMS-1.1.1-http-get-map
Adresse Internet	http://www.datara.gouv.fr/geonetwork/srv/fre/resources.get?uuid=ab6558b0-ba8a-4279-9c14-b262a101da29&fname=201710_RAP_Oscom_Niveau2_VF.pdf&access=private
Protocole	WWW:DOWNLOAD-1.0-http--download
Adresse Internet	http://www.datara.gouv.fr/catalogue/panierDownloadFrontal_parametrage.php?LAYERIDTS=22177175
Protocole	WWW:DOWNLOAD-1.0-http--download
Adresse Internet	http://www.datara.gouv.fr/catalogue/atomfeed/atomdataset.php?uuid=ab6558b0-ba8a-4279-9c14-b262a101da29
Protocole	WWW:LINK-1.0-http--link

Contact pour la ressource

Nom de la personne	Pôle Connaissance, Observation Statistiques
Nom de l'organisation	DREAL Auvergne-Rhône-Alpes (Direction Régionale de l'Environnement, de l'Aménagement et du Logement Auvergne-Rhône-Alpes)

Rôle	Fournisseur
Catégorie ISO	Imagerie/Cartes de base/Occupation des terres

Mot Clé

Mot Clé	OSCOM
Type de mot clé	Thème
Mot Clé	AUVERGNE
Mot Clé	RHONE-ALPES
Type de mot clé	Localisation
Mot Clé	Auvergne-Rhône-Alpes
Type de mot clé	Thème
Mot Clé	Occupation des terres
Type de mot clé	Thème
Mot Clé	Région AUVERGNE
Mot Clé	DREAL
Type de mot clé	Thème
Mot Clé	AMENAGEMENT URBANISME
Mot Clé	ZONAGES AMENAGEMENT
Type de mot clé	Thème
Mot Clé	AMENAGEMENT URBANISME
Mot Clé	ZONAGES PLANIFICATION
Type de mot clé	Thème
Mot Clé	FONCIER SOL
Mot Clé	OCCUPATION SOL
Type de mot clé	Thème
Mot Clé	OUVERT
Mot Clé	GRAND PUBLIC
Type de mot clé	Thème
Mot Clé	données ouvertes
Type de mot clé	Thème
Mot Clé	Foncier sol
Mot Clé	Occupation du sol
Type de mot clé	Thème
Mot Clé	Non restreint
Mot Clé	Grand public
Type de mot clé	Thème
Mot Clé	Services de l'Etat
Mot Clé	DREAL Auvergne-Rhône-Alpes
Type de mot clé	Thème

Etendue

Description	AUVERGNE
-------------	----------

Emprise géographique

Ouest	3.72
Est	4.767
Sud	45.226
Nord	46.274

Résolution spatiale

Dénominateur	10000
Résolution	

Généalogie

Généralités sur la provenance	<p>La base de données OSCOM est produite à partir de diverses couches de données dites à grande échelle (BD-TOPO®, BD-FORET®, MAJIC, etc.), OSCOM peut donc être considérée comme une base de données d'occupation du sol à grande échelle, à la différence de CORINE LAND COVER par exemple.</p> <p>Si l'échelle de travail de CORINE LAND COVER relève ainsi du 1/100 000, l'échelle de travail du produit OSCOM relève quant à elle du 1/10 000.</p> <p>Cette échelle permet d'envisager des utilisations de la base de données à l'échelle inter-communale, mais aussi communale voire infra-communale.</p> <p>Cette échelle est bien adaptée aux besoins locaux de suivi et de gestion de l'environnement ou d'aménagement de l'espace.</p> <p>En particulier, elle permet d'envisager un suivi précis de la consommation d'espace à l'échelle communale.</p> <p>I - L'Unité Minimale de Collecte</p> <p>Les couches utilisées pour produire la base de données sont des couches de données vectorielles qui possèdent des échelles de validité différentes selon les sources. Il n'est donc rigoureusement pas possible de déterminer une Unité Minimale de Collecte (UMC) homogène pour l'ensemble de la base de données relative à l'occupation du sol.</p> <p>Malgré cette hétérogénéité, la précision des différentes sources de données est soit directement issue du Référentiel à Grande Échelle (RGE) de l'IGN (BD-TOPO®) soit de niveau d'échelle compatible avec celui-ci. C'est notamment le cas du Registre Parcellaire Graphique (RPG) de l'ASP et de la base MAJIC de la DGFIP dont la précision de la donnée est fournie à la parcelle cadastrale.</p> <p>Dans le cadre d'OSCOM, il n'a pas été envisagé de généraliser la topographie afin de créer une UMC artificielle, car cela aurait abouti à dégrader la qualité des sources de données utilisées pour constituer la base de données.</p> <p>II - La temporalité et la notion de millésime</p> <p>Comme pour l'Unité Minimale de Collecte, les couches utilisées pour produire la base de données ont des temporalités qui peuvent être différentes, ce qui pose des problèmes pour déterminer un millésime homogène pour la base de données occupation du sol. Même si ce biais constitue une des limites assumées de la méthode, il convient d'en relativiser la portée compte-tenu des éléments suivants. En effet, parmi les bases de données mobilisées, le RPG et MAJIC sont des bases de données millésimées qui ne posent donc pas de problèmes à ce titre.</p> <p>Dans le cadre de la version OSCOM réalisée en 2016, l'ensemble des couches de données utilisées possèdent un millésime oscillant entre 2012 et 2014, ce qui permet de retenir à titre indicatif un millésime final de 2013 pour la présente base de données.</p> <p>Bien que l'actualité des données de la BD-TOPO® diffèrent désormais selon les classes d'objets, – ce qui pose justement des problèmes pour déterminer un millésime – les classes d'objets les plus importantes pour la constitution de la base de données, notamment la classe « BATI », suivent le cycle de mise à jour des planches cadastrales par la DGI. Pour les autres éléments, l'IGN garantit un décalage maximum d'un an sur les informations fournies. L'actualité des données en fonction des différentes livraisons peut donc être considérée comme relativement fiable. Pour la BD-FORET®, elle est disponible dans sa version 2 au niveau de la région Auvergne-Rhône-Alpes que relativement récemment. Les écarts observés restent donc acceptables compte-tenu de plus du caractère peu évolutif de la donnée.</p> <p>En conclusion, la grande majorité des objets géographiques utilisés pour construire la base de données répondent à une actualité de mise à jour compatible avec la notion de millésime. Il convient néanmoins de porter une vigilance particulière sur certaines classes de la BD-TOPO® (zones d'activités, commerciales notamment...) dont le cycle de mises à jour (même s'il est inférieur à un an) peut ponctuellement présenter des écarts plus importants avec le millésime retenu.</p>
-------------------------------	---

Contraintes sur la ressource

Limitation d'utilisation	Utilisation libre sous réserve de mentionner la source (a minima le nom du producteur) et la date de sa dernière mise à jour
Identifiant de la fiche	ab6558b0-ba8a-4279-9c14-b262a101da29
Langue	fre
Jeu de caractère	Utf8

Contact

Nom de la personne	
Nom de l'organisation	DREAL Auvergne-Rhône-Alpes (Direction Régionale de l'Environnement, de l'Aménagement et du Logement Auvergne-Rhône-Alpes)
Rôle	Point de contact
Date des métadonnées	2017-11-23T14:06:59